	Dodatek dla administratorów systemu	
	Instrukcja pracy z programem INSIGNUM Sprzedaż Hurtowa - parametry konfiguracyjne.	v. 09.2006

Spis treści

Konfiguracja programu – parametry globalne	1
Grupa „INTEGRALNOŚĆ”	1
Grupa „KASA”	4
Grupa „LISTY PRZEWOZOWE”	6
Grupa „MAGAZYN”	6
Grupa „OGÓLNE”	8
Grupa „PARAGON”	9
Grupa „SŁOWNIKI”	10
Grupa „SPRZEDAŻ”	11
Grupa „SYSTEM”	13
Grupa „WYDRUKI”	14
Grupa „WYMIANA DANYCH” (wybrane parametry)	15
Grupa „ZAKUP”	16
Grupa „ZAMÓWIENIA”	17
Konfiguracja programu – parametry systemu	19
Konfiguracja programu – parametry użytkownika cd.....	19
Konfiguracja programu – parametry stanowiska.	19
Słownik magazynów	20
Słownik dokumentów magazynowych.....	21
Słownik rejestrów sprzedaży.....	22

Konfiguracja programu – parametry globalne

Grupa „INTEGRALNOŚĆ”

1. **„Alertowa ilość dni przed upływem term. ważności”** – parametr wykorzystywany przez narzędzie kontroli terminów ważności partii towarów. Określa ilość na ile dni przed upływem terminu ważności program będzie traktował partie jako „przeteterminowane”.
2. **„Blokuj edycję wydrukowanych dokumentów”** – włączenie parametru blokuje edycję dokumentów oznaczonych jako wydrukowane.
Zmianę znacznika „Wydrukowany” mogą w „awaryjnych” sytuacjach wykonywać użytkownicy z włączonym uprawnieniem do „Zaawansowanego zarządzania dokumentami”.
3. **„Blokuj zmianę daty wystawienia dokumentów magazynowych”** – włączenie parametru powoduje, że dokumenty magazynowe mogą być wystawiane tylko z datą wystawienia zgodną z bieżącą datą systemową. System nie pozwoli w np. poniedziałek wystawiać dokumentów z datą z poprzedniego piątku, mimo tego, że w sobotę i niedzielę dokumenty nie były wystawiane i ciągłość numeracji nie byłaby zakłócona.
4. **„Blokuj zmianę grupy cen podczas sprzedaży”** – włączenie parametru powoduje, że grupa cen zapisana kontrahentowi w bazie jest obowiązująca do sprzedaży/wydań a nie jedynie sugerowana. W dokumentach nie będzie można zmieniać cennika przypisanego kontrahentowi.
5. **„Blokuj zmianę rabatu”** – włączenie parametru powoduje, że ustawiony wstępnie sposób podpowiedzi rabatów (<brak, <rabat kontrahenta>, <rabat ze słownika towarów>) nie może być zmieniany w dokumencie.

6. **„Domyślnie kontroluj termin płatności kontrahentom”** – jeżeli parametr jest włączony, to każdy nowy kontrahent dodawany jest do bazy z domyślnie włączonym parametrem „Kontrola termin płatności faktury”.
7. **„Domyślny limit kredytowy dla kontrahenta”** – określa wartość limitu kredytowego, jaki jest domyślnie podpowiadany nowo dodawanym kontrahentom.
8. **„Ilość dni do przeterminowania zadłużenia”** – określa domyślną dla całego systemu ilość dni, o jaką mogą się opóźniać płatności kontrahentów. Ma ona zastosowanie dla kontrahentów, którzy analogiczny parametr mają ustawiony jako pusty (NULL). Zalecana wartość parametru to 3.
9. **„Kolejny symbol kontrahenta”** – pozwala na domyślne, automatyczne proponowanie symbolu nowo tworzonego kontrahenta. Dodanie nowego kontrahenta zwiększa wpis w tym polu o 1.
10. **„Kontroluj bilans opakowań kontrahenta”** – włączenie tego parametru powoduje, że program nie pozwala danemu kontrahentowi na zwrot większej ilości opakowań danego typu niż według systemu ma on na stanie (bilans opakowań u kontrahenta aktualizowany jest przez wystawianie dokumentów magazynowych oflagowanych jako „rozliczenie opakowań”).
11. **„Kontroluj dublowanie NIP”** – możliwe ustawienia to <brak kontroli>, <ostrzeganie>, <blokowanie>. W zależności od ustawienia parametru system ostrzega lub blokuje dodawanie wielu kontrahentów o takim samym numerze NIP.
12. **„Kontroluj zgodność miesięcy stornowania”** – jeżeli parametr jest włączony iHurt wymusza, aby storno dokumentu magazynowego było z tego samego miesiąca, co stornowany dokument.
13. **„Limity kredytowe – blokuj korekty dodatnie”** – włączenie parametru powoduje, że system podczas wystawiania korekt dodatnich będzie kontrolował limity kredytowe kontrahenta, tak samo jak w przypadku „zwykłych” faktur. Jeżeli parametr jest wyłączony, program pozwoli na wystawienie korekty dodatniej nawet wtedy, gdy kontrahent ma przekroczone limity kredytowe.
14. **„Limity kredytowe – uwzględniaj blokady w zam. od odbiorców”** – włączenie parametru powoduje, że system podczas wpisywania zamówień od odbiorców będzie kontrolował limity kredytowe kontrahenta. Jeżeli parametr jest wyłączony, program pozwoli na przyjmowanie zamówień nawet wtedy, gdy kontrahent ma przekroczone limity kredytowe.
15. **„Limity kredytowe – uwzględniaj dokumenty niezatwierdzone”** – włączenie parametru powoduje, że uwzględnia dokumenty niezatwierdzone podczas obliczania zadłużenia kontrahenta. Jeżeli parametr jest wyłączony, dokumenty niezatwierdzone nie
16. **„Maks. długość symbolu kontrahenta”** – parametr liczbowy określający maksymalną długość znaków w polu symbol kontrahenta. Pole to w bazie ma długość 20 znaków (varchar(20)), jednakże administrator w konfiguracji może dowolnie zawężyć szerokość tego pola.
17. **„Maks. długość symbolu towaru”** – parametr liczbowy określający maksymalną długość znaków w polu symbol towaru. Pole to w bazie ma długość 20 znaków (varchar(20)), jednakże administrator w konfiguracji może dowolnie zawężyć szerokość tego pola. Zalecana jest długość do 13 znaków, gdyż tyle znaków mieści się na wydruku w jednej linijce.
18. **„Maks. dozwolony limit kredytowy”** – określa maksymalną wartość limitu kredytowego, jaki może być przyznany kontrahentowi przez użytkownika mającego uprawnienia do „parametrów zadłużeń”.
19. **„Maks. ilość dni dopuszczalnego przeterminowania faktur”** – określa maksymalną wartość analogicznego parametru w bazie kontrahentów, jaka może być ustawiona kontrahentowi przez użytkownika mającego uprawnienia do „parametrów zadłużeń”.
20. **„Maks. ilość dni na zapłatę za fakturę”** – określa maksymalną wartość analogicznego parametru w bazie kontrahentów, jaka może być ustawiona kontrahentowi przez użytkownika mającego uprawnienia do „parametrów zadłużeń”

21. **„Maks. ilość dni pomiędzy datą przyjęcia w przód a datą wyst.”** – parametr określa maksymalną ilość dni, o jaką data przyjęcia może być późniejsza od daty wystawienia w dokumentach przyjęcia. Wartość -1 powoduje wyłączenie kontroli.
22. **„Maks. ilość dni pomiędzy datą przyjęcia wstecz a datą wyst.”** – parametr określa maksymalną ilość dni, o jaką data przyjęcia może być wcześniejsza od daty wystawienia w dokumentach przyjęcia. Wartość -1 powoduje wyłączenie kontroli.
23. **„Maks. ilość dni pomiędzy datą wydania w przód a datą wyst.”** – parametr określa maksymalną ilość dni, o jaką data wydania może być późniejsza od daty wystawienia w dokumentach wydania. Wartość -1 powoduje wyłączenie kontroli.
24. **„Maks. ilość dni pomiędzy datą wydania wstecz a datą wyst.”** – parametr określa maksymalną ilość dni, o jaką data wydania może być wcześniejsza od daty wystawienia w dokumentach wydania. Wartość -1 powoduje wyłączenie kontroli.
25. **„Maks. ilość dni pomiędzy datą wyst. a sprzedaż”** – parametr określa maksymalną ilość dni, o jaką data sprzedaży może być wcześniejsza od daty wystawienia w fakturach sprzedaży i paragonach. Wartość -1 powoduje wyłączenie kontroli.
26. **„Maks. ilość dni pomiędzy datą wyst. w przód a bieżącą”** – parametr określa maksymalną ilość dni, o jaką data wystawienia może być późniejsza od daty bieżącej w fakturach sprzedaży i paragonach. Wartość -1 powoduje wyłączenie kontroli.
27. **„Maks. ilość dni pomiędzy datą wyst. wstecz a bieżącą”** – parametr określa maksymalną ilość dni, o jaką data wystawienia może być wcześniejsza od daty bieżącej w fakturach sprzedaży i paragonach. Wartość -1 powoduje wyłączenie kontroli.
28. **„Maks. udział limitu zadł. przeterm. w limicie sprzedaży”** – określa maksymalny procentowy udział dopuszczalnego zadłużenia przeterminowanego w stosunku do limitu kredytowego. Jeżeli ustawimy ten parametr np. na 10 (10%), to dla kontrahenta z limitem kredytowym 5 000 PLN system pozwoli na ustawienie do 500 PLN kwoty dopuszczalnego zadłużenia przeterminowanego.
29. **„Ostrzegaj, gdy brak numeru dok. źródłowego w PZ”** – powoduje wyświetlanie przez iHurt odpowiedniego komunikatu ostrzegawczego, gdy użytkownik nie wypełni pola „Dok. źródłowy”. Pole to jest używane w iFK do wiązania faktur zakupu z dok. PZ. Dodatkowo w iHurt działa funkcja ostrzegająca użytkownika przed ew. podwójnym wprowadzeniem PZ do systemu. Komunikat pojawia się, jeżeli istnieje już dokument magazynowy od tego samego dostawcy (kontrahenta) z takim samym wpisem w pole „Dok. źródłowy”.
30. **„Poziom ostrzegania przed upływem term. ważności”** – parametr ten może przyjmować następujące wartości:
 - a. <brak kontroli> - iHurt nie sprawdza podczas sprzedaży/wydań terminu ważności partii towarów.
 - b. <ostrzeżenie> - iHurt sprawdza podczas sprzedaży/wydań termin ważności partii towarów. Jeżeli termin ważności danej partii upływa za mniej dni niż jest to ustawione w parametrze „Alertowa ilość dni przed upływem term. ważności” (patrz pkt. 1.) to użytkownik dostaje odpowiedni komunikat ostrzegawczy, ale sprzedaż/wydanie towaru nie jest blokowane.
 - c. <blokada> - program sprawdza podczas sprzedaży/wydań termin ważności partii towarów. Jeżeli termin ważności danej partii upływa za mniej dni niż jest to ustawione w parametrze „Alertowa ilość dni przed upływem term. ważności” (patrz pkt.1.) to użytkownik dostaje odpowiedni komunikat ostrzegawczy i sprzedaż/wydanie towaru jest blokowane. Wyjątkiem są dokumenty magazynowe, które w słowniku nie mają zaznaczonej flagi „Uwzględniaj blokady”
31. **„Poziom zabezp. po przekroczeniu limitu faktoring.”** – określa poziom kontroli limitów i zadłużeń faktoringowych. Działanie analogiczne jak dla limitów podstawowych (patrz następny punkt).
32. **„Poziom zabezp. po przekroczeniu limitu sprzedaży”** – parametr ten może przyjmować następujące wartości
 - a. <brak kontroli> - iHurt nie sprawdza podczas sprzedaży/wydań limitów kredytowych kontrahenta ani terminowości zapłat.

- b. <ostrzeżenie> - program sprawdza podczas sprzedaży/wydań czy
 - zadłużenie kontrahenta z tytułu faktur, niezafakturowanych wydań oraz ew. wybranych zamówień od odbiorców nie przekroczyło limitu kredytowego
 - zadłużenie przeterminowane (tzn. przeterminowane o więcej dni niż jest to dozwolone) nie przekroczyło dozwolonej dla danego kontrahenta kwoty,
 Jeżeli któryś z ww. warunków jest spełniony, to użytkownik dostaje odpowiedni komunikat ostrzegawczy, ale sprzedaż/wydanie nie jest blokowane.
 - c. <blokada> - analogicznie jak <ostrzeżenie> z tym, że sprzedaż/wydanie jest blokowane (nie można wybrać kontrahenta z listy do dokumentu).
Wyjątkiem jest tutaj możliwość sprzedaży za gotówkę.
33. **„Przeliczaj zadłużenie klienta na bieżąco”** – włączenie parametru powoduje, że zadłużenia kontrahentów są wyliczane „on line” - po każdej czynności mającej wpływ na zadłużenia (narzędzia przeliczania zadłużeń, moduł płatności, wystawianie faktur, dokumentów wydań). Przy wyłączonym parametrze przeliczanie to odbywa się dopiero po wywołaniu narzędzia „Przelicz zadłużenia kontrahentów”. Nie zalecane jest wyłączanie tego parametru bez specjalnych przyczyn.
 34. **„Wymuszaj klasyfikowanie towarów”** – włączenie parametru powoduje, że iHurt nie pozwala na zatwierdzenie towaru w bazie towarowej, jeżeli nie jest on sklasyfikowany we wszystkich klasyfikacjach zdefiniowanych jako „obowiązkowe”. Klasyfikowanie towaru odbywa się na drugiej zakładce danych o towarze, gdzie widoczne są wszystkie obowiązkowe klasyfikacje.
 35. **„Wymuszaj podawanie NIP w słowniku kontrahentów”** - włączenie parametru powoduje, że program w bazie kontrahentów nie pozwala na zatwierdzenie kontrahenta typu „firma krajowa”, jeżeli nie pole NIP pozostawimy puste.
 36. **„Wymuszaj poprawność NIP kontrahenta”** - włączenie parametru powoduje, że iHurt nie pozwala na zatwierdzenie kontrahenta, jeżeli wpis w polu NIP nie jest poprawny - ma złą cyfrę kontrolną, lub w złym miejscu kreski.
 37. **„Wymuszaj przypisywanie środka transportu”** - włączenie parametru powoduje, że iHurt wymusza ustalanie (wybieranie ze słownika) środka transportu w dokumentach magazynowych oraz sprzedaży.
 38. **„Wymuszaj stałą długość symbolu kontrahenta”** – włączenie parametru powoduje, że program nie pozwala na zatwierdzenie kontrahenta, jeżeli długość wpisu w pole „symbol” jest mniejsza od „Maks. długość symbolu kontrahenta” (patrz pkt.16)
 39. **„Wymuszaj stałą długość symbolu towaru”** – włączenie parametru powoduje, że iHurt nie pozwala na zatwierdzenie towaru, jeżeli długość wpisu w pole „symbol” (towaru) jest mniejsza od „Maks. długość symbolu towaru” (patrz pkt.17).

Grupa „KASA”

1. **„Dokładność rozliczenia st. fiskalnych”** - parametr określa dokładność, z jaką będą wystawiane operacje KP rozliczania stanowisk fiskalnych. Możliwe ustawienia: od 1gr do 100zł. Dla informacji operacja rozliczenia stanowisk fiskalnych powoduje wystawienie dla każdego stanowiska fiskalnego KP w wysokości utargu (pomniejszonego o ew. poprzednie rozliczenia). Operacja może być stosowana tylko w firmach gdzie nie wystawiane są KP do każdego paragonu, lecz wykonywane jest zbiorcze rozliczanie utargu.
2. **„Dokładność rozliczenia wydania do banku”** - parametr określa dokładność, z jaką będzie wystawiana automatyczna operacja KW wydania gotówki. Operacja ta wykonywana jest przez system w ramach operacji „Zamknięcie dnia”. Wydanie gotówki do banku wykonywane jest w kwocie równej stanowi kasy minus kwota pogotowia kasowego ustawiona w parametrze „Kwota pogotowia kasowego” (patrz pkt.6).
3. **„Format numerowania dokumentów kasowych KP/KW”** – parametr ustala format numeracji dokumentów KP/KW (na wydruku). Dozwolone predefiniowane zmienne:
 - \$ROK -rok,
 - \$NUMERi -numer uzupełniany zerami z lewej strony do i-tej długości (0 -brak uzupełniania,

- \$SYMBOL_KASY - symbol kasy ustalony w słowniku kas,
\$MPZ - kod MPZ.
4. **„Format numerowania raportu kasowego”** – parametr ustala format numeracji raportów kasowych (na wydruku). Dozwolone predefiniowane zmienne:
\$ROK -rok,
\$NUMERi -numer uzupełniany zerami z lewej strony do i-tej długości (0 -brak uzupełniania,
\$SYMBOL_KASY - symbol kasy ustalony w słowniku kas,
\$MPZ - kod MPZ.
 5. **„Kasa realizująca operacje automatyczne”** – ustala się tutaj kasę, w której będą domyślnie wykonywane operacje automatyczne zapłat za faktury sprzedaży, zakupu (proponowane przez iHurt podczas zatwierdzania dokumentów, dostępne pod prawym klawiszem myszki). Każdemu użytkownikowi można indywidualnie przypisać kasę realizującą operacje automatyczne. Jeżeli użytkownik nie ma przypisanej kasy, to operacje będą wykonywane w kasie domyślnej.
 6. **„Kwota pogotowia kasowego”** – parametr określa kwotę pogotowia kasowego. Kwota ta wykorzystywana przy tworzeniu wydania gotówki do banku podczas operacji „Zamknięcie dnia” (patrz też pkt.2.)
 7. **„Maksymalna kwota KP”** - parametr ustala maksymalną wielkość wpłaty dokumentem KP. Przy wystawianiu KP większych od tej kwoty będzie wyświetlany komunikat ostrzegawczy podczas zatwierdzania dokumentu. Ustawienie wartości 0 powoduje wyłączenie kontroli.
 8. **„Maksymalna kwota KW”** - parametr ustala maksymalną wielkość wypłaty dokumentem KW. Przy wystawianiu KW większych od tej kwoty będzie wyświetlany komunikat ostrzegawczy podczas zatwierdzania dokumentu. Ustawienie wartości 0 powoduje wyłączenie kontroli.
 9. **„Operacja aut. wpłaty (KP) za korektę faktury zakupu”**- parametr ustala, która operacja kasowa realizuje automatyczne wpłaty KP za korekty faktury zakupu. Operacja automatycznej wpłaty dostępna jest po kliknięciu prawym klawiszem myszki na korektę faktury zakupu.
 10. **„Operacja aut. wypłaty (KW) za korektę faktury sprzedaży”** - parametr ustala, która operacja kasowa realizuje automatyczne wypłaty KW za korekty faktury sprzedaży. Operacja automatycznej wypłaty proponowana jest podczas zatwierdzania korekt oraz dostępna jest po kliknięciu prawym klawiszem myszki na korektę faktury sprzedaży.
 11. **„Operacja aut. zapłaty (KP) za fakturę sprzedaży”** - parametr ustala, która operacja kasowa realizuje automatyczne wpłaty KP za faktury sprzedaży. Operacja automatycznej wpłaty proponowana jest podczas zatwierdzania faktur „gotówkowych” oraz dostępna jest po kliknięciu prawym klawiszem myszki na nierozliczoną fakturę sprzedaży.
 12. **„Operacja aut. zapłaty (KW) za faktury zakupu”** - parametr ustala, która operacja kasowa realizuje automatyczne wypłaty KW za faktury zakupu.
 13. **„Operacja KP przyjęcia gotówki ze stanowiska fisk.”** - parametr ustala, która operacja kasowa KP realizuje automatyczne przyjęcie gotówki ze stanowisk fiskalnych. Operacja ta wykonywana jest podczas „Zamknięcia dnia” oraz podczas „Rozliczania stanowisk fiskalnych”.
 14. **„Operacja KW wydania gotówki do banku”** - parametr ustala, która operacja kasowa KW realizuje automatyczne wydanie gotówki do banku. Operacja ta wykonywana jest podczas „Zamknięcia dnia”.
 15. **„Operacja KW wydania gotówki za zwroty do paragonów”** - parametr ustala, która operacja kasowa KW realizuje automatyczne wydanie gotówki z tytułu zwrotów do paragonów. Operacja ta wykonywana jest podczas „Zamknięcia dnia”.
 16. **„Operacja wypłaty (KW) VAT dla podróżnych”** - parametr ustala, która operacja kasowa KW realizuje wypłaty wykonywane podczas dokonywania zwrotu VAT dla podróżnych (TAX Free).
 17. **„Symbole dokumentów zapłat gotówkowych w systemie księgowym”** – rozdzielana średnikami lista symboli dokumentów zapłat gotówkowych w systemie księgowym.

Zapłaty ściągane z FK zgodne z tymi symbolami traktowane będą przez narzędzia liczenia premii jako zapłaty gotówkowe.

18. „**Waluta podstawowa**” – określana jest podstawowa waluta systemu, domyślnie PLN.
19. „**Wymuszaj w zamknięciu dnia wydanie got. do banku**” – włączenie parametru powoduje wymuszanie w operacji zamknięcia dnia wydanie gotówki do banku. W przypadku włączenia opcji KW będzie się tworzyło automatycznie. W przeciwnym przypadku zostanie skierowane pytanie do użytkownika.
20. „**Zwrot VAT dla podróżnych: wysokość prowizji**” –wysokość prowizji w procentach pobieranej przy zwrocie VAT dla podróżnych. Domyślnie ustawiane jest 0.

Grupa „LISTY PRZEWOZOWE”

1. „**Domyślne uwagi drukowane na liście przewozowym**” – parametr ustala tekst domyślnie podpowiadany jako uwagi przy wystawianiu nowego listu przewozowego.
2. „**Domyślny komentarz drukowany na liście przewozowym**” – parametr ustala tekst domyślnie podpowiadany jako komentarz przy wystawianiu nowego listu przewozowego.
3. „**Format numeru listu przewozowego**” – parametr ustala format numerowania listów przewozowych (na wydrukach). Dozwolone są predefiniowane stałe: \$ROK, \$MIESIAC, \$NUMERx - numer dokumentu, gdzie x oznacza dopuszczalną długość numeru.
4. „**Ograniczaj ilość miejsc dostawy**” – włączenie parametru będzie powodowało, że system tak będzie ograniczał ilość miejsc dostawy w listach przewozowych, aby wydruk mieścił się na jednej stronie.

Grupa „MAGAZYN”

1. „**Dokładność ceny zakupu w miejscach po przecinku**” – określa, z jaką dokładnością system będzie przechowywał ceny ewidencyjne (zakupu) towarów w magazynie. Dopuszczalny zakres to od 2 do 4 miejsc po przecinku. Jeżeli w danej firmie występuje konieczność przeliczania jednostek zakupowych na ewidencyjne (np. z ton na sztuki), to zaleca się ustawienie 4. Dzięki temu rozbieżności pomiędzy wartością faktur zakupu oraz dokumentów PZ będą minimalne.
2. „**Dokument korygujący przyjęcia**” – parametr określa, jaki dokument pełni rolę dokumentu korygującego przyjęcia (domyślnie PKF). Ma to zastosowanie tylko w magazynach sprzedaży bezpośredniej.
3. „**Dokument korygujący wydania**” – parametr określa, jaki dokument magazynowy pełni rolę dokumentu korygującego sprzedaż, który jest wystawiany podczas tworzenia korekt faktur sprzedaży, zwrotów do paragonów (domyślnie WKF).
4. „**Dokument przesunięć magazynowych przychodu**” – określa, który dokument magazynowy pełni rolę domyślnego dokumentu przyjęcia przesunięcia międzymagazynowego (domyślnie MM+).
5. „**Dokument przesunięć magazynowych rozchodu**” – określa, który dokument magazynowy pełni rolę domyślnego dokumentu wydania przesunięcia międzymagazynowego (domyślnie MM-).
6. „**Dokument przyjęcia do faktury zakupu**” – określa, który dokument magazynowy przyjęcia będzie wystawiany podczas wystawiania faktur zakupu (domyślnie PZF).
7. „**Dokument przyjęcia do korekty wartościowej zakupu**” – określa, który dokument magazynowy przyjęcia będzie wystawiany w operacji korekty wartościowej zakupu (domyślnie KZP).
8. „**Dokument przyjęć opakowań zwrotnych**” – określa domyślny dokument przyjęcia w gospodarce opakowaniami zwrotnymi (domyślnie OZP).
9. „**Dokument przyjęć początkowych**” – określa, który dokument magazynowy pełni rolę przyjęcia bilansu otwarcia magazynu (domyślnie PP).
10. „**Dokument przyjęć wewnętrznych do kompletacji**” – określa, który dokument magazynowy przyjęcia pełni rolę przyjęcia kompletów w operacjach kompletacji (domyślnie PWP).

11. **„Dokument rozchodu wewnętrznego do kompletacji”** – określa, który dokument magazynowy wydania pełni rolę dokumentu wydania towarów do kompletacji (domyślnie RWP).
12. **„Dokument storno przyjęcia”** – określa, który dokument magazynowy przyjęcia pełni rolę dokumentu stornującego (domyślnie PKS). Stornowanie dokumentów przyjęcia ma zastosowanie tylko w magazynach sprzedaży bezpośredniej.
13. **„Dokument storno wydania”** – określa, który dokument magazynowy ze słownika pełni rolę domyślnego dokumentu stornującego wydania (domyślnie WKS).
14. **„Dokument wydania do faktury sprzedaży”** – określa, który dokument magazynowy wydania będzie wystawiany podczas wystawiania faktur sprzedaży (domyślnie WZF).
15. **„Dokument wydania do faktury wewnętrznej”** – określa, który dokument magazynowy wydania będzie wystawiany podczas wystawiania faktur wewnętrznych (domyślnie WW).
16. **„Dokument wydania do korekty wartościowej zakupu”** – określa, który dokument wydania będzie wystawiany w operacji korekty wartościowej zakupu (domyślnie KZW).
17. **„Dokument wydania do paragonu”** – określa, który dokument magazynowy wydania będzie wystawiany podczas wystawiania paragonów (domyślnie WZP).
18. **„Dokument wydań opakowań zwrotnych”** – określa domyślny dokument wydania w gospodarce opakowaniami zwrotnymi (domyślnie OZW).
19. **„Domyślny komentarz drukowany na dokumencie wydania”** – tekst, jaki będzie domyślnie wstawiany w pole komentarz w dokumentach wydania.
20. **„Ewidencyjna grupa cen sprzedaży”** – grupa cen sprzedaży, która jest wykorzystywana do ustalanie wartości magazynów w cenach sprzedaży.
21. **„Kompensaty różnic na protokole z inwentaryzacji”** – określa czy i ew. według jakiego klucza będą realizowane kompensaty różnic na wydruku protokołu z inwentaryzacji. Możliwe opcje to:
 - a. <brak> - na wydruku protokołu z inwentaryzacji kompensaty nie będą stosowane,
 - b. <symbol towaru> - na wydruku protokołu z inwentaryzacji będą stosowane kompensaty. Kluczem do określania, jakie towary tworzą grupę do kompensowania nadwyżek i niedoborów będą symbole towarów. Dokładniej rzecz biorąc jest to określona w parametrze „Kompensaty: ilość pocz. znaków symbolu towaru” liczba początkowych znaków symbolu (patrz pkt.22.)
 - c. <klasyfikacja> - na wydruku protokołu z inwentaryzacji będą stosowane kompensaty. Kluczem do określania, że towary należą do jednej grupy do kompensowania nadwyżek i niedoborów będzie wskazana w parametrze „Kompensaty: Klasyfikacja” klasyfikacja towarów (patrz pkt.23). Towary są w grupie do kompensaty, jeżeli należą do jednej klasy w klasyfikacji.
22. **„Kompensaty: ilość pocz. znaków symbolu towaru”** – określa ile początkowych znaków symboli towarów będzie decydowało o tym, że należą one do jednej grupy. Parametr ten jest istotny, jeśli wybrano wartość "symbol towaru" w opcji "Kompensaty różnic na protokole z inwentaryzacji" (patrz pkt.21)
23. **„Kompensaty: Klasyfikacja”** – określa która klasyfikacja towarów będzie decydowała o tym, że należą one do jednej grupy ze względu na kompensowanie różnic inwentaryzacyjnych. Parametr jest istotny tylko jeśli wybrano wartość "klasyfikacja" w opcji "Kompensaty różnic na protokole z inwentaryzacji"(patrz pkt.21).
24. **„Podstawowy dokument magazynowy przyjęcia”** – określa, który dokument magazynowy pełni rolę podstawowego dokumentu przyjęcia magazynowego (domyślnie PZ).
25. **„Podstawowy dokument magazynowy wydania”** – określa, który dokument magazynowy pełni rolę podstawowego dokumentu wydania magazynowego (domyślnie WZ).
26. **„Powiększanie ceny w przyjęciach o koszty dodatkowe”** – włączenie parametru daje możliwość powiększania ceny w przyjęciach o koszty dodatkowe zakupu rozłożone na pozycje proporcjonalnie do udziału wartości pozycji w wartości dokumentu.
27. **„Proponuj kompletację podczas wydawania”** – włączenie parametru powoduje, że podczas wydań towarów-kompletów iHurt proponuje automatyczną kompletację, jeśli

żądana ilość kompletów jest większa od znajdującej się w magazynie (kompletów jest mniej niż użytkownik chce wydać).

28. **„Przyjęcie dodatnich różnic inwentaryzacyjnych”** – określa, który dokument magazynowy przyjęcia pełni rolę rozliczenia nadwyżek podczas zatwierdzania inwentaryzacji (domyślnie PN).
29. **„Sporządzaj etykiety po zmianie cen”** – włączenie parametru powoduje, że dla każdego towaru każda zmiana ceny sprzedaży oznaczonej w słowniku grup cen flagą „Drukuj etykiety po zmianie” będzie powodowała automatycznie dodanie do „Listy etykiet do wydruku” etykiety odpowiadającej danemu towarowi.
30. **„Towary w magazynie - wyświetlaj upusty”** – włączenie parametru powoduje wyświetlanie na liście „Towary w magazynie” kolumny z upustami przypisanymi towarom w cenniku. Parametr powinien być włączony tylko w firmach wykorzystujących upusty towarowe.
31. **„Wydanie ujemnych różnic inwentaryzacyjnych”** – określa, który dokument magazynowy wydania pełni rolę rozliczenia niedoborów podczas zatwierdzania inwentaryzacji (domyślnie WN).
32. **„Wymuszaj zgodność przesunięć wewnętrznych”** – jeżeli parametr jest włączony przesunięcia między magazynami wewnętrznymi są ściśle związane. Wystawienie MM- powoduje wystawienie MM+. Oddzielne operacje edycji, kasowania, zatwierdzania MM+ nie są możliwe. MM+ dokładnie odzwierciedla MM-.
33. **„Zezwalaj na zwiększanie ilości w przyjęciach z zamówień”** – włączenie parametru pozwala na zwiększanie ilości towarów w przyjęciach tworzonych z zamówień do dostawców. Jeżeli parametr jest wyłączony w PZ-tce z zamówienia można jedynie zmniejszać ilości (dostawca nie może dostarczyć większej ilości towarów niż było zamówione).

Grupa „OGÓLNE”

1. **„Blokada dostępu do bazy danych”** – włączenie parametru powoduje, że do bazy danych będzie mógł logować się tylko użytkownik „Admin”. Parametr wykorzystywany np. do blokowania dostępu użytkowników do programu podczas aktualizacji wersji oprogramowania.
2. **„Blokada edycji i usuwania dokumentów magazynowych”** – określa ilość dni, przez jaką użytkownicy mogą poprawiać, usuwać dokumenty magazynowe. Blokada ta nie dotyczy użytkowników mających uprawnienie do „Zaawansowanego zarządzania dokumentami”.
3. **„Blokada edycji i usuwania faktur”** – określa ilość dni, przez jaką użytkownicy mogą dokonywać edycji/usuwania dokumentów sprzedaży. Blokada ta nie dotyczy użytkowników mających uprawnienie do „Zaawansowanego zarządzania dokumentami”.
4. **„Częstotliwość odczytu komunikatów”** - parametr określa wyrażoną w minutach częstotliwość odczytu komunikatów przez użytkowników. Dotyczy to mechanizmu wysyłania przez administratora komunikatów do użytkowników. Ustawienie wartości: 301 powoduje wyłączenie odczytu komunikatów przez użytkowników (wyłączenie mechanizmu).
5. **„Domyślny magazyn”** – parametr pozwala na ustalenie w systemie domyślnego magazynu wewnętrznego.
6. **„Dzień bieżący”** – parametr wykorzystywany w operacji „Zamknięcie dnia” – zamykany będzie dzień, który jest tutaj zapisany.
7. **„Identyfikator punktu sprzedaży”** – identyfikator identyfikujący punkt sprzedaży (np. oddział). Parametr ten jest wykorzystywany m.in. do ustalania nazwy pliku z kopią bazy danych, pokazywany jest w nagłówkach wydruków.
8. **„Ilość dni na zamknięcie okresu”** – określa ilość dni, w ciągu których należy wykonać operację zablokowania (zamknięcia) miesiąca. Po ich upływie w zależności od ustawienia parametru „Wymuszaj zamknięcie okresu” (patrz pkt.18) iHurt będzie ostrzegał użytkowników o konieczności zamknięcia miesiąca lub blokował pracę.
9. **„Katalog eksportu danych”** – określa katalog, który będzie domyślnie podpowiadany w opcjach eksportu np. eksportu dok. magazynowych do XML.

10. **„Katalog importu danych”** – określa katalog, który będzie domyślnie podpowiadany w opcjach importu np. importu bazy towarowej.
11. **„Podpowiadaj ilość 1 w ilości towaru”** – jeżeli parametr jest włączony w paragonach, fakturach, dok. magazynowych iHurt będzie podpowiadał 1,000 jako domyślną ilość towaru. Jeżeli parametr jest wyłączony domyślną ilością jest 0,000 , co jest równoznaczne z wymuszeniem wpisania ilości przez użytkowników.
12. **„Podpowiadaj rabat w dokumentach”** – parametr określa sposób podpowiedzi rabatu przy wystawianiu dokumentów. Możliwe do wyboru opcje to:
 - a. <brak> - przy dodawaniu pozycji do dokumentów będzie podpowiadany upust 0%
 - b. <domyślny rabat kontrahenta> - przy dodawaniu pozycji będą podpowiadane upusty przypisane kontrahentom (zależne od symboli towarów),
 - c. <rabat w słowniku cen towarów> - będą podpowiadane upusty przypisane towarom w danym cenniku (niezależne od kontrahenta dla jakiego wystawiany jest dokument).
13. **„Redukuj rozmiar logu operacji”** – włączenie powoduje kasowanie pliku log-u raz dziennie podczas wychodzenia z iHurtu. Zalecane jest aby parametr ten był włączony.
14. **„Używaj kodów kreskowych towaru”** – parametr określa, czy dana firma używa, czy też nie kodów kreskowych. Wyłączenie parametru powoduje m.in, że kontrolka „kod kreskowy” w formacie dodawania pozycji do PZ, faktur zakupu nie będzie dostępna dla użytkowników (widoczna).
15. **„Używaj terminów ważności towaru”** – parametr określa, czy dana firma wykorzystuje, czy też nie terminy ważności partii towarów. Wyłączenie parametru powoduje m.in, że kontrolka „data ważności” w formacie dodawania pozycji do PZ, faktur zakupu nie będzie dostępna dla użytkowników (widoczna). Wyłączone też będą odpowiednie kolumny w Gridach, itp.
16. **„Wymuszaj fakturowanie WZ przed zamknięciem okresu”** – włączenie parametru powoduje wymuszanie zafakturowania dokumentów magazynowych oflagowanych w słowniku „wystawiaj faktury” przed zamknięciem miesiąca. Listę dokumentów blokujących zamknięcie miesiąca można obejrzeć wywołując z menu głównego „Narzędzia -> Zamknięcie miesiąca – test”.
17. **„Wymuszaj zamknięcie dnia”** – włączenie parametru powoduje wymuszanie przez program operacji „Zamknięcie dnia”. Brak jej wykonania powoduje wstrzymanie sprzedaży przez program po 23:59.
Uwaga – operacja zamykania powinna być wymuszana tylko w szczególnych, uzasadnionych przypadkach.
18. **„Wymuszaj zamknięcie okresu”** – włączenie parametru powoduje wymuszanie przez program operacji „Zamknij kolejny miesiąc”. Jeżeli zamknięcie miesiąca nie nastąpi w ciągu tylu dni ile ustawione jest w parametrze „Ilość dni na zamknięcie okresu” (patrz pkt. 8.) iHurt zablokuje wystawianie dokumentów magazynowych i sprzedaży. Przy wyłączonym parametrze program będzie jedynie ostrzegał użytkowników, że „Upłynęła ilość dni na zamknięcie okresu”.

Grupa „PARAGON”

1. **„Automatycznie zaznaczaj paragony jako zapłacone”** - jeżeli parametr jest włączony, to paragony oznaczane są jako zapłacone bez wystawiania KP, czy też innych operacji rozliczeniowych. Parametr ten można włączyć tylko wtedy, gdy parametr **„Wystawiaj KP do paragonu”** jest wyłączony.
Włączenie parametru stosowane może być w firmach, gdzie udział sprzedaży na paragony jest duży, gdy ilość paragonów jest duża (sprzedaż detaliczno-hurtowa). W firmach tych przyjmowanie do kasy firmowej utargów ze stanowisk fiskalnych realizowane jest zbiorczymi dokumentami KP (ręcznymi, bądź automatycznymi w operacji „Zamknięcie dnia”).
Raz włączonego parametru nie należy wyłączać. Gdyby został on wyłączony, operacja „Uaktualnienie zapłat za FV” ustawiłaby paragony jako niezapłacone.

2. **„Drukuj dokument WZ po wydruku paragonu”** - jeżeli parametr jest włączony iHurt proponuje wydruk dokumentu WZP po zatwierdzeniu paragonu. Powinien on być włączany, w firmach, gdzie obieg dokumentów wymaga wydrukowanego dokumentu wydania dla magazyniera.
3. **„Drukuj w stopce paragonu napis 'OBSŁUGUJĄCY'”** – tylko dla drukarek Elzab Omega – włączenie powoduje drukowanie w stopce paragonu linii z napisem 'OBSŁUGUJĄCY' i danymi użytkownika.
4. **„Drukuj w stopce paragonu napis 'RESZTA'”** – tylko dla drukarek Elzab Omega – włączenie powoduje drukowanie w stopce paragonu linii z napisem 'RESZTA' i kwotą reszty.
5. **„Drukuj w stopce paragonu napis 'SPOSÓB ZAPŁATY'”** – tylko dla drukarek Elzab Omega – włączenie powoduje drukowanie w stopce paragonu linii z napisem: „Sposób zapłaty” i zastosowaną w paragonie formą zapłaty.
6. **„Drukuj w stopce paragonu napis 'ZAPŁACONO'”** – tylko dla drukarek Elzab Omega – włączenie powoduje drukowanie w stopce paragonu linii z napisem: „Zapłacono” i kwotą wpłaconej przez Klienta gotówki.
7. **„Jeden dokument WZP dziennie”** - włączenie parametru powoduje, że do wystawianych paragonów będzie wystawiany jeden dokument WZP dziennie (oczywiście jeden dla jednego magazynu). Jeżeli parametr jest wyłączony do każdego paragonu wystawiany jest odrębny dokument WZP.
Jeżeli obieg dokumentów w firmie nie wymaga drukowania dok. wydań dla magazyniera (sprzedaż samoobsługowa), a ponadto koszyk zakupów klientów nie jest duży (kilka pozycji) to włączenie parametru wydaje się zasadne, gdyż ogranicza ilość tworzonych dokumentów wydań. Ułatwia to przeglądanie dokumentów w systemie, nie powoduje nadmiernego rozrostu bazy danych.
Przy włączonym parametrze każdy kolejny wystawiany paragon dodaje kolejne pozycje do jednego, zbiorczego WZP.
8. **„Podpowiadać kwotę do zapłaty”** – jeżeli parametr jest włączony, to w sprzedaży detalicznej w okienko „Wpłata” podpowiadana jest automatycznie wartość paragonu. Jeżeli parametr jest wyłączony, to w okienko „Wpłata” podpowiadane jest 0,00, i użytkownik musi tutaj wpisać kwotę co najmniej równą wartości paragonu. Pośrednio wymusza to więc liczenie reszty z pomocą programu (jeżeli użytkownik musi i tak wpisać kwotę, to wpisuje tyle ile dostał od klienta).
9. **„Wystawiaj KP do paragonu”** – parametr ustala sposób rozliczania płatności przy zatwierdzaniu paragonu. Możliwe do wyboru opcje to:
 - a. <nie> – podczas zatwierdzania paragonu nie będą wystawiane KP, ustawienie stosowane zwykle łącznie z włączonym parametru „*automatycznie zaznaczaj paragony jako zapłacone*” (patrz pkt.1.)
 - b. <wystaw> – podczas zatwierdzania paragonów iHurt proponuje automatyczne wystawienie dok. rozliczających (KP), ale nie proponuje wydruku,
 - c. <wystaw i wydrukuj> – podczas zatwierdzania paragonów iHurt proponuje automatyczne wystawienie dok. rozliczających (KP) i ich wydrukowanie.

Grupa „SŁOWNIKI”

1. **„Domyślna ilość dni na zapłatę dla kontrahenta”** – parametr ustala ilość dni na zapłatę podpowiadaną domyślnie podczas dodawania nowego kontrahenta.
2. **„Domyślny kontakt z kontrahentem”** – ustala, który z rodzajów kontaktów z kontrahentem będzie domyślnym i dodawany automatycznie wraz z nowym kontrahentem. Dzięki temu od razu można zapisywać kontrahentowi numery telefonów.
3. **„Domyślny typ kontrahenta”** – parametr ustala jaki typ kontrahenta będzie domyślnym podczas dodawania nowych do bazy. W zależności od struktury kontrahentów firmy ustawiamy tutaj z reguły „Firma krajowa” lub „Detalista”
4. **„Wyświetlaj listę towarów po otwarciu okna”** – jeżeli parametr jest włączony, to podczas dodawania pozycji do faktur sprzedaży, WZ-tek okno wyboru towarów pokazuje się wstępnie z pełną listą pozycji (filtry wyłączone).

Jeżeli parametr jest wyłączony lista towarów po otwarciu okienka jest pusta. Użytkownik ustala parametry w opcjach filtrowania (symbol, fragment nazwy) i dopiero wtedy poprzez wciśnięcie Enter lub kliknięcie „Wyświetl” powoduje wyświetlenie listy pozycji zgodnej z ustawionymi filtrami (część bazy a nie całość).

W przypadku **dużych baz towarowych** (kilkadziesiąt tysięcy pozycji) lub niezbyt mocnych maszyn pracujących jako serwery **zalecane jest wyłączenie tego parametru**. Usprawnia to dodawanie pozycji do dokumentów oraz ogranicza znacznie ogranicza ruch w sieci.

5. **„Zezwalaj na edycję przyczyn anulowania faktur”** – jeżeli parametr jest włączony, użytkownicy mogą poprawiać (wpisywać własny) tekst w okienku „Przyczyna anulowania faktury” w operacji anulowania faktur. Jeżeli parametr jest wyłączony przyczynę anulowania można wybrać ze słownika i nie można tekstu poprawiać.

Grupa „SPRZEDAŻ”

1. **„Brutto/netto podpowiadaj”** – parametr określa sposób podpowiadania ustawienia „Brutto/netto” w fakturze sprzedaży.
Dla wartości parametru "wg typu kontrahenta" dla kontrahentów oznaczonych jako "Detalista" podpowie się brutto, w przeciwnym przypadku netto.
Dla ustawienia „wg grupy cen” ustawienie „Brutto/netto” będzie podpowiadane zgodnie z ustawieniami cennika. Jeśli wybrana do faktury grupa cen (cennik) jest „brutto”, będzie podpowiadane ustawienie „brutto”. Jeśli wybrana do faktury grupa cen (cennik) jest „netto”, będzie podpowiadane ustawienie „netto”.
2. **„Cena otwarta przy sprzedaży”** – włączenie parametru powoduje, że możliwa będzie podczas sprzedaży zmiana ceny sprzedaży podpowiadanej z cennika. Zmiana ta będzie możliwa oczywiście jedynie dla towarów mających włączony odpowiedni parametr „cena otwarta” w bazie towarowej.
3. **„Domyślne uwagi do faktury”** – parametr ustala tekst, jaki będzie domyślnie wstawiany w pole „Uwagi” w fakturach sprzedaży.
4. **„Domyślny komentarz drukowany na fakturze”** – parametr ustala tekst, jaki będzie domyślnie wstawiany w pole „Komentarz” w fakturach sprzedaży.
5. **„Domyślny rejestr faktur”** – określa, który rejestr sprzedaży będzie traktowany przez iHurt jako domyślny.
6. **„Domyślny środek transportu”** – określa domyślny środek transportu. Będzie on podpowiadany do faktur sprzedaży w przypadku, gdy kontrahent nie ma przypisanego środka transportu.
7. **„Drukuj dok. gotówkowe dopiero po zapłacie”** – włączenie parametru powoduje, że wydruk dokumentu sprzedaży z formą płatności „gotówka” będzie możliwy dopiero po zapłacie.
8. **„Forma płatności faktury”** – określa domyślną formę płatności podczas wystawiania faktur sprzedaży.
9. **„Forma płatności przy zapłacie kartą”** – określa, która forma płatności ze słownika odzwierciedla płatność kartą płatniczą.
10. **„Format numeru faktur sprzedaży i paragonów”** – pozwala na zdefiniowanie formatu numeracji paragonów i faktur. Dozwolone są predefiniowane zmienne:
\$NUMERn - numer dokumentu, gdzie n oznacza długość numeru,
\$REJESTR - symbol rejestru,
\$ROK, \$MIESIAC, - odpowiednio rok oraz miesiąc wystawienia dokumentu.
Zalecane ustawienia to:
\$NUMER6/\$ROK/\$REJESTR – dla rocznej numeracji faktur,
\$NUMER6/\$MIESIAC/\$ROK/\$REJESTR – dla miesięcznej numeracji faktur.
11. **„Grupa cen do faktury”** – określa domyślną grupę cen sprzedaży podczas wystawiania faktur sprzedaży. Parametr ma znaczenie jedynie systemowe, gdyż w fakturze i tak podpowiadana jest grupa cen przypisana kontrahentowi.
12. **„Grupa cen do paragonu”** – określa domyślną grupę cen sprzedaży podczas wystawiania paragonu. Jest ona podpowiadana do paragonu, jednakże w przypadku

- wybrania kontrahenta do paragonu grupa cen sprzedaży zmieniana jest na taką jaka jest przypisana kontrahentowi.
13. **„Ilość dni na wystawienie faktury”** – określa ilość dni na wystawienie faktury od daty wydania towaru. Parametr wykorzystywany jest przez mechanizm przypominania (wymuszania) fakturowania WZ-tek.
 14. **„Komentarze do pozycji faktury”** - parametr ustala zakres możliwości dopisywania komentarzy do pozycji faktur sprzedaży. Komentarze te dodawane są (sklejane) do nazw towarów na wydruku faktury. Możliwe ustawienia to:
 - a. <brak> - nie będzie możliwe dopisywanie komentarzy
 - b. <tylko do towarów nieewidencjonowanych> - będzie można dopisywać komentarze tylko do towarów nieewidencjonowanych (usług).
 - c. <do wszystkich towarów> - będzie można dopisywać komentarze do wszystkich towarów.
 15. **„Kontrahent wewnętrzny”** – parametr ustala, który z kontrahentów z bazy pełni rolę kontrahenta wewnętrznego, na którego wystawiane są faktury wewnętrzne do dostaw z Unii Europejskiej.
 16. **„Marża minimalna kwotowo”** – określa kwotę minimalnej marży na dokumencie wydania lub fakturze sprzedaży. System w zależności od ustawienia parametru „*Poziom zabezpieczenia minimalnej marży*” (patrz pkt.21) będzie odpowiednio ostrzegał użytkowników o tym, że dokument jest wystawiony poniżej tej marży lub blokował zatwierdzanie dokumentów.
 17. **„Marża minimalna procentowo”** – określa minimalny procent marży na dokumencie wydania lub fakturze sprzedaży. System w zależności od ustawienia parametru „*Poziom zabezpieczenia minimalnej marży*” (patrz pkt.21) będzie odpowiednio ostrzegał użytkowników o tym, że dokument jest wystawiony poniżej tej marży lub blokował zatwierdzanie dokumentów.
 18. **„Numeracja faktur”** – dostępne opcje to <miesięczna> oraz <roczna>.
 19. **„Poziom wymuszania fakturowania wydań”** – określa poziom wymuszania przez iHurt fakturowania wydań przed upływem dni zdefiniowanych w parametrze „*Ilość dni na wystawienie faktury od daty sprzedaży*”. Dostępne ustawienia to:
 - a. <brak kontroli>
 - b. <ostrzeganie>
 - c. <blokowanie> - iHurt nie pozwoli na wystawianie dokumentów, jeżeli będą niezafakturowane WZ-ty wystawione wcześniej niż zadana ilość dni. Program pozwoli jedynie na zafakturowanie wydań, czyli wystawienie faktury do WZ.
 20. **„Poziom zabezp. minimalnych wartości dla form płatności”** – określa poziom kontroli minimalnych wartości brutto dokumentu dla wybranej formy płatności. Dostępne ustawienia to:
 - a. <brak kontroli>
 - b. <ostrzeganie>
 - c. <blokowanie> - iHurt nie pozwoli na zatwierdzanie dokumentu, jeżeli jego wartość brutto jest mniejsza niż minimum przypisane danej formie płatności (w słowniku form płatności).
 21. **„Poziom zabezpieczenia minimalnej marży”** – określa poziom zabezpieczenia minimalnych marży na dokumencie wydania lub fakturze sprzedaży. Dostępne ustawienia to:
 - a. <brak kontroli>
 - b. <ostrzeganie>
 - c. <blokowanie> - iHurt nie pozwoli na zatwierdzanie dokumentu, jeżeli marża kwotowa lub procentowa jest mniejsza od minimalnych wartości ustawionych w parametrach opisanych w punktach 16 i 17.
 22. **„Pytaj o datę potwierdzenia odbioru korekty”** – włączenie parametru powoduje, że podczas zatwierdzania korekty system będzie proponował uzupełnienie daty odbioru korekty (potwierdzenia odbioru korekty).
 23. **„Treść komunikatu o niezapłaconych fakturach”** – parametr ustala treść komunikatu dla kontrahenta o niezapłaconych fakturach drukowanego na fakturze.

24. **„Wymuszaj KP/KW”** – włączenie parametru powoduje, że podczas zatwierdzania gotówkowych dokumentów sprzedaży program wymusi wystawianie KP/KW (nie pozwoli na anulowanie podpowiadanej operacji wpłaty).
25. **„Wymuszaj płatność kartą”** – włączenie parametru powoduje, że podczas zatwierdzania dokumentów sprzedaży z formą płatności określoną w konfiguracji jako „płatność kartą” program wymusi operację rozliczania płatności (nie pozwoli na anulowanie podpowiadanej operacji rozliczania).
26. **„Wystawiaj KP/KW do faktury”** – włączenie parametru powoduje, że w przypadku zatwierdzania faktur „gotówkowych” iHurt proponuje automatyczne wystawianie dok kasowych KP.
27. **„Wystawiać dokument wydania”** – włączenie parametru powoduje, że wystawianie faktury sprzedaży powoduje automatyczne tworzenie dokumentu wydania w magazynie. Zalecane jest nie wyłączenie tego parametru bez wyraźnych uzasadnionych powodów.
28. **„Zezwalaj na anulowanie zafiskalizowanych faktur”** – włączenie parametru powoduje, że system będzie pozwalał na anulowanie nawet zafiskalizowanych faktur sprzedaży.
Ustawienie parametru powinno być konsultowane ze służbami księgowymi.
29. **„Zezwalaj na dodawanie nowych pozycji do FK”** – włączenie parametru daje użytkownikowi możliwość dodawania do faktur korygujących nowych pozycji (a nie tylko korygowania pozycji z faktury oryginalnej). Ściśle ujmując pozycje dodawane są do faktury korygowanej z ilością 0, co pozwala na ich korygowanie w korekcie.
Ustawienie parametru powinno być konsultowane ze służbami księgowymi.
30. **„Zezwalaj na fakturowanie WZ z przełomu miesięcy”** – włączenie parametru powoduje, że system będzie pozwalał na fakturowanie jedną fakturą WZ-tek z przełomu miesięcy. Zezwala na fakturowanie WZ z przełomu miesięcy. Zalecane jest **nie włączanie tego parametru**. Jego ew. włączenie powinno być skonsultowane ze służbami księgowymi.
31. **„Zezwalaj na fiskalizację faktur sprzedaży”** – włączenie parametru powoduje włączenie mechanizmu fiskalizacji faktur sprzedaży wystawionych dla kontrahentów typu „Detalista”. System będzie proponował fiskalizację podczas zatwierdzania takich faktur na stanowisku fiskalnym, będzie wyróżniał faktury wymagające fiskalizacji.
32. **„Zezwalaj na zmianę daty sprzedaży w FV do WZ”** - włączenie parametru odblokowuje możliwość zmiany daty sprzedaży w fakturach wystawianych do WZ. Normalnie data ta ustalana jest na datę wydania najpóźniejszej fakturowanej WZ-ty. Odblokowanie możliwości zmiany daty sprzedaży może być konieczne w przypadku fiskalizacji faktur do WZ. Data sprzedaży w tych fakturach musi się bowiem zgadzać z datą ich fiskalizacji (datą ustawioną na drukarce fiskalnej).
Ustawienie parametru powinno być konsultowane ze służbami księgowymi.

Grupa „SYSTEM”

1. **„Identyfikator instalacji”** - parametr uzupełniany jest unikalnym identyfikatorem instalacji podczas wgrzywania licencji oprogramowania.
2. **„Ilość dni ważności hasła”** - parametr ustala ilość dni ważności hasła użytkowników liczonych od daty ostatniego ustawienia (zmiany) hasła. Wartość -1 powoduje wyłączenie kontroli; wartość 0 oznacza, że hasło jest ważne tylko w dniu ustawienia i musi być ustawiane codziennie.
3. **„KOLEx: Serwer”** - adres IP serwera KOLEx wykorzystywanego m.in. do aktualizacji wersji oprogramowania.
4. **„Wymuszaj niepuste hasła”** – włączenie parametru powoduje, że użytkownicy nie mogą ustawiać sobie pustych hasła.
5. **„Wymuszaj zgodność wersji sterowników MDAC”**
Przed uruchamianiem aplikacji jest przeprowadzana kontrola czy sterowniki MDAC (Microsoft Data Access Components) są we właściwej wersji. Przy włączonym parametrze - jeśli wersja MDAC jest starsza od wymaganej uruchomienie aplikacji jest przerywane.

Grupa „WYDRUKI”

1. **„Blokuj wielokrotny wydruk dokumentów”** – dla włączonego parametru system blokuje ponowny wydruk dokumentów magazynowych oznaczonych jako wydrukowane.
2. **„Blokuj wielokrotny wydruk faktur”** – dla włączonego parametru system blokuje ponowny wydruk faktur sprzedaży oznaczonych jako wydrukowane.
3. **„Blokuj wydruk dokumentów tymczasowych”** – dla włączonego parametru system blokuje wydruk dokumentów (faktur, dokumentów WZ, dokumentów PZ oraz zamówień do dostawców) tymczasowych (niezatwierdzonych).
4. **„Drukuj do faktury specyfikację numerów dok. wydania”** – parametr ustala maksymalną ilość numerów dok. wydania drukowanych na fakturze w sekcji „Faktura do dokumentów wydania”.
Dla faktur wystawionych do większej ilości dokumentów wydań niż określona w parametrze drukowany będzie odrębny dokument „Specyfikacja WZ do faktury” zamiast listy WZ-tek na fakturze. Zalecana wartość parametru, to 30.
5. **„Drukuj na dokumencie wydania numery zamówień”** – parametr określa zakres drukowania na dokumencie wydania numerów zamówień od odbiorców na podstawie których zostało wystawione wydanie. Dostępne ustawienia to:
 - a. <nie drukuj> - numery zamówień nie będą drukowane,
 - b. <drukuj nr wewnętrzny> - będą drukowane numery wewnętrzne zamówień,
 - c. <drukuj nr zewnętrzny> - będą drukowane numery zewnętrzne zamówień.
6. **„Drukuj na dokumentach opis dokumentu magazynowego”** – włączenie parametru powoduje, że na dokumentach wydania drukowany jest opis dokumentu magazynowego (np. WZF – Wydanie do faktury sprzedaży).
7. **„Drukuj na fakturze informację o zapłatach”** – jeżeli parametr jest włączony na wydruku faktury sprzedaży umieszczana jest informacja o zapłatach
8. **„Drukuj na fakturze listę niezapłaconych faktur”** – parametr określa zakres drukowania na fakturze sprzedaży dokumencie wydania numerów zamówień od odbiorców na podstawie których zostało wystawione wydanie. Dostępne ustawienia to:
 - a. <nie drukuj> - nie będzie drukowana lista faktur nierozliczonych kontrahenta,
 - b. <drukuj przeterminowane> - będzie drukowana lista faktur przeterminowanych,
 - c. <drukuj wszystkie niezapłacone> - będzie drukowana lista wszystkich niezapłaconych faktur kontrahenta,
9. **„Drukuj na fakturze numery zamówień”** - parametr analogiczny do „Drukuj na dokumencie wydania numery zamówień” (patrz pkt.5.)
10. **„Parametr "Drukuj dok. magazynowy wydania" domyślnie włączony”** – jeżeli parametr jest włączony w oknie "Wydruk dokumentów" przełącznik (fajka) "Drukuj dokument magazynowy wydania" jest zawsze domyślnie włączony. Jeżeli parametr jest wyłączony ustawienie przełącznika jest zapamiętywane na danym stanowisku i podpowiadane tak jak zapamiętano.
11. **„Parametr "Drukuj fakturę" domyślnie włączony”** – jeżeli parametr jest włączony, to w formatce "Wydruk dokumentów" przełącznik (fajka) "Drukuj fakturę" jest zawsze domyślnie włączony. Jeżeli parametr jest wyłączony ustawienie przełącznika w formatce przygotowania wydruku jest zapamiętywane na danym stanowisku i podpowiadane tak jak zapamiętano.
12. **„Raport dzienny: Ilość dni przekr. zadł. dost. próg 1”** Raport dzienny: Próg 1 ilości dni przekroczenia zadłużenia u dostawców.
13. **„Raport dzienny: Ilość dni przekr. zadł. dost. próg 2”** Raport dzienny: Próg 2 ilości dni przekroczenia zadłużenia u dostawców.
14. **„Raport dzienny: Ilość dni przekr. zadł. odb. próg 1** Raport dzienny: Próg 1 ilości dni przekroczenia zadłużenia przez odbiorców.
15. **Raport dzienny: Ilość dni przekr. zadł. odb. próg 2** Raport dzienny: Próg 2 ilości dni przekroczenia zadłużenia przez odbiorców.
16. **„Sortuj wydruk faktury w ramach dok. magazynowych”** - Sortuj wydruk faktury w ramach dokumentów magazynowych.

17. **„Sortuj wydruk faktury w ramach dok. magazynowych”** – parametr określa sposób sortowania pozycji na wydrukach dokumentów magazynowych. Dostępne ustawienia to:
 - a. <wg symbolu towaru>
 - b. <wg nazwy towaru>
 - c. <wg kolejności pozycji>
 - d. <wg numeru serii>
18. **„Sposób sortowania pozycji faktur sprzedaży”** – parametr określa sposób sortowania pozycji na wydrukach faktur sprzedaży. Dostępne ustawienia to:
 - a. <wg symbolu towaru>
 - b. <wg nazwy towaru>
 - c. <wg kolejności pozycji>
 - d. <wg numeru serii>
19. **„Tekst na fakturze pod podpisem osoby odbierającej”** – parametr określa tekst, jaki będzie drukowany na fakturze pod podpisem osoby odbierającej. Np. „imię, nazwisko i podpis osoby upoważnionej do odebrania faktury VAT”
20. **„Tekst na fakturze pod podpisem osoby wystawiającej”** – parametr określa tekst, jaki będzie drukowany na fakturze pod podpisem osoby wystawiającej fakturę. Np. „podpis osoby upoważnionej do wystawienia faktury VAT”

Grupa „WYMIANA DANYCH” (wybrane parametry)

Część parametrów z tej grupy ma zastosowanie tylko w szczególnych przypadkach i nie jest tutaj opisana. Dotyczy to instalacji współpracujących z iCentralą, instalacji pracujących w trybie bazy centralnej, gdzie importowane są dokumenty z oddziałów.

1. **„Domyślny sposób identyfikacji towaru podczas importu dok.”** – parametr określa domyślny sposób identyfikacji towaru w opcji importu dokumentów magazynowych i zamówień od odbiorców. Dostępne ustawienia to:
 - a. <wg symbolu> - identyfikacja towarów będzie odbywała się wg symboli towarów,
 - b. <wg indeksu towarowego> - identyfikacja wg indeksu producenta i indeksu towaru (parametr ma zastosowanie tylko przy włączonym module dodatkowej identyfikacji towarów).

Poniższa grupa parametrów, dotyczy **tylko instalacji, gdzie zarządzanie bazą towarową** odbywa się poprzez wybrany iHurt (z reguły iHurt pracujący w centrali firmy) ustawiony w tryb „symulacji Centrali”.

2. **„Eksportuj bazę towarową z dokumentem magazynowym”** – włączenie parametru powoduje, że dla iHurtów zarządzających bazą towarową (symulacja Centrali) podczas eksportu do XML dokumentów magazynowych eksportowana jest także częściowa baza towarowa. W eksporcie tej bazy towarowej są tylko towary z eksportowanych dok. magazynowych.
3. **„Eksportuj cenę zakupu”** – jeżeli parametr jest włączony, to w eksporcie bazy towarowej umieszczane są ceny zakupu towarów. W przeciwnym przypadku cen zakupu nie ma i podczas dodawania nowych towarów przez import ustalana jest cena zakupu 0,00.
4. **„Eksportuj klasyfikację towarów”** – jeżeli parametr jest włączony, to eksportowane są klasyfikacje towarów i w konsekwencji importowane na oddziałach.
5. **„Eksportuj wszystkie grupy cen”** - gdy parametr jest wyłączony eksportowane są tylko grupy cen (cenniki) z włączonym parametrem „eksportuj” w słowniku grup cen.

Poniższa grupa parametrów **dotyczy tylko instalacji wykorzystujących import bazy towarowej** - pochodzącej z iCentrali lub iHurtu ustawionego w tryb „symulacji centrali”.

6. **„Importuj ceny towarów”** - jeżeli parametr jest wyłączony nie będą importowane dane związane z cenami i cennikami (słownik grup cen, ceny towarów i harmonogram zmian cen).
7. **„Importuj kody kreskowe”** - jeżeli parametr jest wyłączony nie będą importowane kody kreskowe towarów.

8. **„Importuj opisy towarów”** - jeżeli parametr jest wyłączony nie będą importowane dodatkowe opisy towarów.
9. **„Importuj parametry zamówień towaru”** - jeżeli parametr jest wyłączony nie będą importowane parametry towarów związane z działaniem modułu zamówień do dostawców.
10. **„Maks. ilość pozycji zwracanych z Centralnych Słowników”** – parametr określa maksymalną ilość pozycji zwracanych w listach wyboru przy współpracy z CSK (Centralnym Słownikiem Kontrahentów). Zabezpiecza to przed ściąganiem dużych ilości danych w przypadku, gdy użytkownik ustawi „zbyt słabe” opcje filtrowania. System ostrzeże wtedy, że ilość danych, które zostałyby zwrócone jest większa niż ustawione maksimum. Pozwala to użytkownikowi poprawić filtry, lub świadomie zgodzić się na to, że ilość ściąganych z CSK (iFK) kontrahentów będzie bardzo duża i może zająć sporo czasu.
Zalecane ustawienie – 100.
11. **„Numer ostatnio wykonanego eksportu”** - numer ostatnio wykonanego eksportu bazy towarowej w trybie symulacji Centrali.
12. **„Rozmiar pakietu XML w tys. bajtów”** - rozmiar pakietu XML w tysiącach bajtów.
13. **„Zezwalaj na częściowy import dokumentów”** - jeżeli parametr jest włączony, to iHurt zezwala na częściowy import dokumentów, tzn. import z pominięciem pozycji, dla których nie odnaleziono odpowiednika w bazie towarowej.
14. **„Zezwalaj na dopasowywanie towarów”** - jeżeli parametr jest włączony, to iHurt pozwala na dopasowywanie towarów, dla których nie odnaleziono odpowiednika w bazie towarowej podczas importu dokumentu. W okienku importu aktywny jest przycisk „Dopasuj” pozwalający na „ręczne” wybranie z bazy towarowej odpowiednika, który nie został automatycznie odnaleziony (wg. symbolu lub indeksu towarowego zależnie od ustawienia).

Grupa „ZAKUP”

1. **„Obsługa wielu cen zakupu”** – domyślnie wyłączony i nie powinien być włączony bez specjalnych potrzeb (np. w firmach handlujących papierosami, gdzie cena zakupu i sprzedaży jest różna z powodu jednoczesnej dostępności na rynku towarów z różnymi stawkami akcyzy).
2. **„Ściśle wiązać towar z dostawcą”** – włączenie parametru powoduje, że w trakcie przyjmowania towaru możliwe jest jedynie przyjmowanie towaru od zdefiniowanych wcześniej dostawców. Podczas dodawania pozycji do PZ, faktury zakupu na liście pojawiają się tylko towary, które jako dostawcę mają przypisanego kontrahenta wybranego do faktury, PZ-cki filtr „Dostawca” jest odpowiednio ustawiony i nie da się go zmienić, (np. na <wszyscy>).
3. **„Wystawiać dokument przyjęcia wraz z fakturą”** – jeżeli parametr jest włączony wpisanie do systemu faktury zakupu powoduje automatyczne wygenerowanie dokumentu przyjęcia zdefiniowanego w parametrze "Domyślny symbol dokumentu przyjęcia do faktury" (PZF).
Parametr domyślnie włączony, **nie zalecane jest wyłączenie** parametru bez specjalnych przyczyn.
4. **„Zatwierdzać dokument przyjęcia do faktury”** – jeżeli parametr jest włączony dokument przyjęcia tworzony podczas wpisywania faktury zakupu jest zatwierdzany wraz z fakturą.
Parametr domyślnie włączony, **nie zalecane jest wyłączenie** parametru bez specjalnych przyczyn.

Grupa „ZAMÓWIENIA”

Poniższa grupa parametrów dotyczy mechanizmu automatycznej realizacji zamówień od odbiorców, czyli automatycznego tworzenia wydań dla zamówień o statusie „Do realizacji”

1. **„Autom. real. zamówień od odbiorców”** - parametr ten włącza lub wyłącza mechanizm automatycznej realizacji zamówień od odbiorców po ustaleniu statusu na "Do realizacji".
2. **„Autom. real. zamówień od odbiorców: ceny z zamówienia”** – włączenie parametru powoduje, że podczas automatycznej realizacji zamówień, przy wystawianiu WZ-tek ceny będą brane z zamówienia. W przeciwnym przypadku ceny pobierane są z partii towaru (aktualne w dniu wystawiania WZ-cki ceny sprzedaży towarów).
3. **„Autom. real. zamówień od odbiorców: tylko pełna ilość”** – włączenie parametru powoduje, że będą realizowane tylko te pozycje zamówień, których zamawiana ilość może być zrealizowana w całości. Jeżeli parametr jest wyłączony, do do WZ będzie dodawana pozycja pomimo, że np. zamawiano 100 sztuk a dostępnych jest tylko 40.

Poniższa grupa parametrów dotyczy mechanizmu automatycznego generowania zamówień do dostawców.

4. **„Autom. zamówienia do dostawców: Ilość zamówiona od dost.”** – automatyczne zamówienia do dostawców będą tworzone z włączoną opcją „Ilość zamówiona u dostawców”, czyli inaczej mówiąc system licząc zapas magazynowy towaru będzie go powiększał o tzw. „towary w drodze” (ilość towarów na zamówieniach, do których nie zostały wykonane przyjęcia).
5. **„Autom. zamówienia do dostawców: Ilość zamówiona przez odb.”** – automatyczne zamówienia do dostawców będą tworzone z włączoną opcją „Ilość zamówiona przez odbiorców”, czyli inaczej mówiąc system licząc zapas magazynowy towaru będzie go pomniejszał o towary zamówione przez odbiorców - ilość towarów na zamówieniach od odbiorców, do których nie zostały wykonane wydania (niezrealizowane zamówienia).
6. **„Autom. zamówienia do dostawców: Ilość zarezerwowana”** – automatyczne zamówienia do dostawców będą tworzone z włączoną opcją „Ilość zarezerwowana”, czyli inaczej mówiąc system licząc zapas magazynowy towaru będzie go pomniejszał o towary zarezerwowane - ilość towarów na niezatwierdzonych „(Odłożonych)” dokumentach wydania.
7. **„Autom. zamówienia do dostawców: Magazyn”** - zewnętrzny magazyn, do którego kierowane są zamówienia wygenerowane w opcji automatycznego generowania zamówień do dostawców. Uwzględniany, gdy jest ustawiony parametr "Zamawiaj towary z magazynu zewnętrznego".
8. **„Autom. zamówienia do dostawców: Przeliczaj stan minimalny”** – automatyczne zamówienia do dostawców będą tworzone z włączoną opcją „Przeliczaj stan minimalny” ([stan minimalny] = [średnie dzienne wydania] * [czas buforowy]). W przeciwnym razie stan minimalny nie będzie przeliczany, będzie taki, jak ktoś przypisał towarom.
9. **„Czas buforowy”** – parametr określa domyślny czas buforowy. Odpowiednie narzędzie pozwala przepisać tę wartość do wszystkich towarów. Od momentu wprowadzenia do iHurt narzędzia „Grupowe ustalanie parametrów towarów” pozwalającego na wygodne ustawianie parametrów towarów - parametr ma mniejsze zastosowanie.
10. **„Czas dostawy”** – analogicznie jak „Czas buforowy”.
11. **„Dopuszczalne zmniejszenie zamówienia autom.”** – analogicznie jak „Czas buforowy”.
12. **„Dopuszczalne zwiększenie zamówienia autom.”** – analogicznie jak „Czas buforowy”.
13. **„Format numeru zamówień do dostawców”** – parametr Format numeru zamówienia do dostawcy. Dozwolone są predefiniowane stałe: \$ROK, \$MIESIAC, \$NUMERX - numer dokumentu, gdzie X oznacza długość numeru.
14. **„Format numeru zamówień od odbiorców”** Format numeru zamówienia od odbiorcy. Dozwolone są predefiniowane stałe: \$ROK, \$MIESIAC, \$NUMERX - numer dokumentu, gdzie X oznacza długość numeru.

15. **„Ilość analizowanych dni przy liczeniu DS”** - domyślna ilość dni brana pod uwagę przy liczeniu średniej sprzedaży.
16. **„Ilość dni ważności zamówień do dostawców”** - parametr określa ilość dni wstecz od daty bieżącej, po której niezrealizowane zamówienia do dostawców przestają być uwzględniane w ilości zamówionej podczas generowania nowych zamówień do dostawców. Inaczej mówiąc niezrealizowane dostawy starsze niż zadana tutaj ilość dni przestają być traktowane jako „towary w drodze”.
17. **„Kontroluj ilości zamawiane od dostawcy”** - włączenie parametru powoduje, że system nie zezwala na zmianę zamawianej ilości w jednostkach ewidencyjnych poza granice zdefiniowane w parametrach towaru *„Dopuszczalne zmniejszenie zamówienia automatycznego”* i *„Dopuszczalne zwiększenie zamówienia automatycznego”* wyrażonych w procentach.
18. **„Magazyn źródłowy dla zamówień od odbiorców”** - parametr określa magazyn, z którego będą pokazywane ilości towarów w okienku dodawania towarów w zamówieniach od odbiorców.
19. **„Ukryj ilości podczas tworzenia zamówienia od odbiorcy”** - włączenie parametru powoduje ukrywanie ilości towarów w magazynie podczas dodawania pozycji do zamówień od odbiorcy. Inaczej mówiąc użytkownik wpisujący zamówienie nie ma informacji, czy towar jest dostępny, czy nie. Może to być wykorzystywane do dokładnego odzwierciedlenia zamówień składanych przez klientów, Wpisujący nie ma możliwości zasugerowania użytkownikowi, że czegoś nie ma w magazynie.
20. **„Zamówienia do dostawców: Domyślne uwagi”** - parametr określa tekst podpowiadany w okienko „Uwagi” przy wystawianiu nowego zamówienia do dostawcy.
21. **„Zamówienia do dostawców: Domyślny komentarz”** - parametr określa tekst podpowiadany w okienko „Komentarz” przy wystawianiu nowego zamówienia do dostawcy.
22. **„Zamówienia do dostawców: Stan mag. w oknie dodawania pozycji”** Zakres magazynów branych pod uwagę przy liczeniu stanu magazynu w oknie dodawania pozycji do zamówienia.
23. **„Zamówienia od odbiorców: Domyślny komentarz”** - parametr określa tekst podpowiadany w okienko „Komentarz” przy wystawianiu nowego zamówienia od odbiorcy.
24. **„Zamówienia od odbiorców: Dublowanie towarów”** - włączenie parametru powoduje, że można do zamówienia od odbiorcy wielokrotnie (w kilku pozycjach) dodawać ten sam towar. Jeżeli parametr jest wyłączony, program ostrzega użytkownika i blokuje podwójne dodawanie towarów. Zalecane pozostawienie tego parametru jako wyłączonego.
25. **„Zamówienia powiększają zadłużenie kontrahenta”** - jeżeli parametr jest włączony, to przy tworzeniu zamówień od odbiorców domyślnie włączany jest parametr (fajka), który powoduje, że wartość zamówienia powiększa zadłużenie kontrahenta.
26. **„Zaokrąglaj ilości mniejsze od 0,5 do 1”** - włączenie parametru powoduje, że w zamówieniach do dostawców ilości w jednostkach zakupu mniejsze od 0,5 zaokrąglane są do wartości 1. Jeżeli parametr jest wyłączony ilości takie są zaokrąglane normalnie, czyli do zera.
27. **„Zapisuj ilość towaru w magazynie w pozycji wydania”** - włączenie parametru powoduje zapisywanie ilości towaru w magazynie w pozycji wydania wygenerowanej podczas realizacji zamówienia od odbiorcy.
28. **„Zezwalaj na dodawanie pozycji do dok. z zamówień”** - jeżeli parametr jest włączony, to iHurt zezwala na dodawanie dodatkowych pozycji do dokumentów tworzonych z zamówień od odbiorców. Jeżeli parametr jest wyłączony, to nie można dodawać dodatkowych pozycji poza tymi, które zostały skopiowane z zamówienia.

Konfiguracja programu – parametry systemu

„**Zablokowany miesiąc**” – określa ostatnio zablokowany miesiąc. Kolejne miesiące blokuje się (zamyka) klikając przycisk „Zablokuj kolejny miesiąc”. W „awaryjnych” przypadkach można ostatnio zablokowany miesiąc odblokować klikając przycisk „Odblokuj miesiąc”.

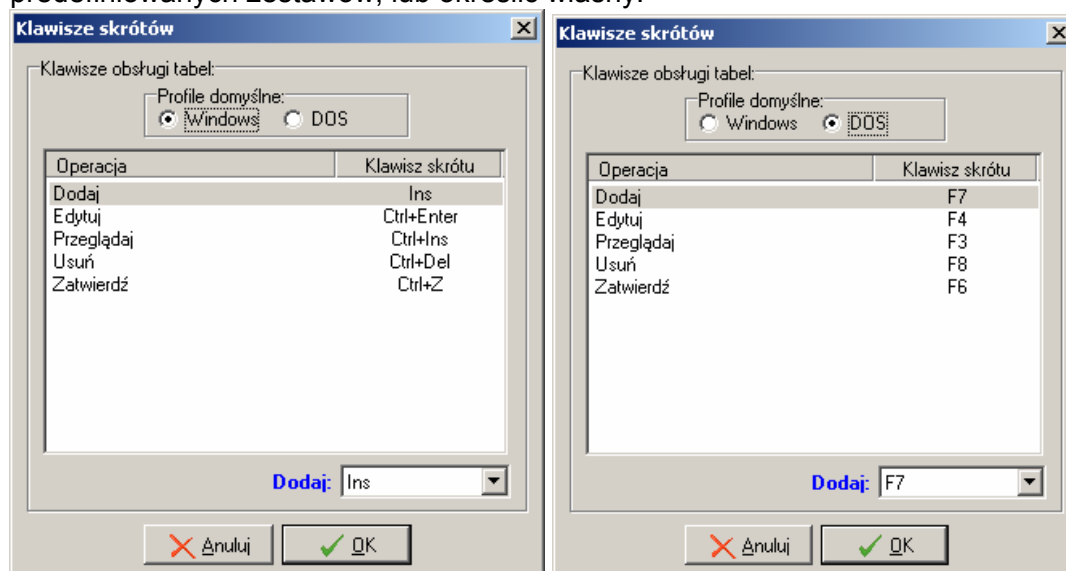
Blokowanie miesiąca skutkuje całkowitym brakiem możliwości wystawiania dokumentów w tym miesiącu. Blokowanie miesiąca mogą blokować niezatwierdzone dokumenty, otwarte raporty kasowe, itp. Narzędzie dostępne z menu głównego „*Narzędzia -> Zablokowanie miesiąca –test*” pozwala na sprawdzenie czy są dokumenty, które nie pozwolą zablokować miesiąc.

„**Zamknięty miesiąc**” – określa ostatnio zamknięty miesiąc. Kolejne miesiące zamyka się klikając przycisk „Zamknij kolejny miesiąc”. W „awaryjnych” przypadkach można ostatnio zamknięty miesiąc otworzyć klikając przycisk „Otwórz miesiąc”.

Zamykanie miesiąca skutkuje całkowitą blokadą operacji mogących mieć wpływ na dane w FK. Dotyczy to m.in. możliwości korekt cen zakupu w przyjęciach, możliwości anulowania faktur sprzedaży.

Konfiguracja programu – parametry użytkownika cd.

„**Definicje klawiszy skrótów**” – można tu określić indywidualnie dla użytkownika klawisze skrótów do pięciu najczęściej używanych operacji w programie. Można skorzystać z dwu predefiniowanych zestawów, lub określić własny.



Konfiguracja programu – parametry stanowiska.

Parametry tutaj określone przypisane są do danego komputera a właściwie użytkownika Windowsowego (zapisywane w kluczu HKEY_CURRENT_USER rejestru Windows).

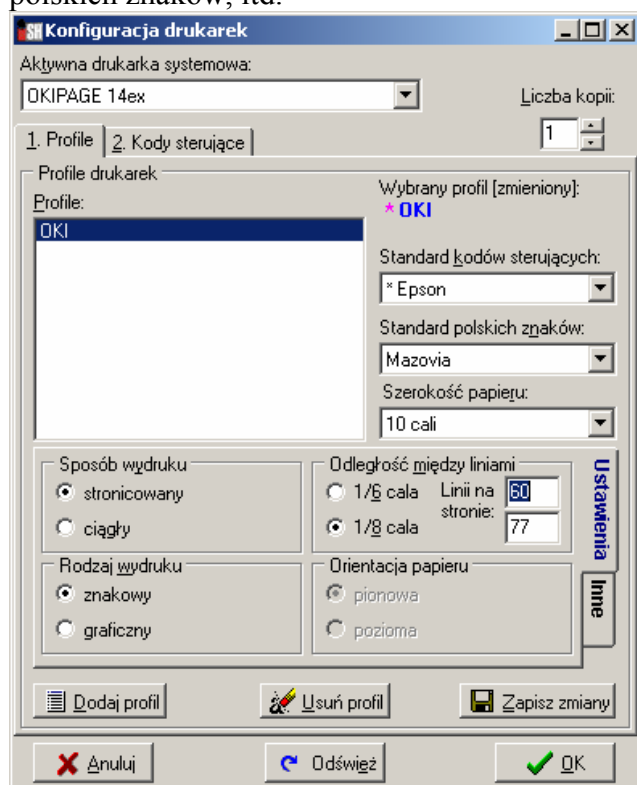
„**Rodzaj wydruku**” – określa jaki będzie stosowany rodzaj wydruku. Dla drukarek igłowych powinien być ustawiony <znakowy>, dla drukarek laserowych, atramentowych powinien być ustawiany <graficzny>.

„**Stanowisko kasowe**” – włączenie parametru oznacza, że jest to stanowisko, na którym mogą być wykonywane operacje kasowe KP, KW (stanowisko obsługuje kasę). Jeżeli parametr jest wyłączony, to nie będzie można na nim wystawiać KP, KW, pomimo, że użytkownik posiada odpowiednie uprawnienia.

„**Stanowisko z drukarką fiskalną**” – włączenie parametru oznacza, że jest to stanowisko do którego przyłączona jest drukarka fiskalna. Można na na nim wystawiać i zatwierdzać paragony, można fiskalizować faktury. Uzupełnieniem tego parametru jest wybór stanowiska fiskalnego ze słownika.

„Ustawienia drukarki znakowej”

Ustalamy tutaj parametry sterowania drukarką znakową – standard kodów sterujących, standard polskich znaków, itd.



Słownik magazynów

1. „Magazyn zewnętrzny”

Włączenie tego parametru powoduje, że magazyn traktowany jest w iHurt jako magazyn zewnętrzny. Nie można na nim wykonywać żadnych operacji magazynowych (przyjęcia / wydania). Magazyn zewnętrzny służy jedynie jako „odbiorca” lub „dostawca” przesunięć międzymagazynowych. Może być także adresatem „zamówień do dostawcy” lub źródłem „zamówień od odbiorcy”.

2. „Magazyn sprzedaży bezpośredniej” (magazyn dostaw bezpośrednich)

Włączenie tego parametru powoduje, że w danym magazynie nie będzie można prowadzić standardowej gospodarki magazynowej. Będzie możliwe tworzenie par dokumentów magazynowych „przyjęcie -> wydanie” (np. PZ->WZ, PZ->MM-).

Wystawianie dokumentów odbywa się z poziomu wydań (Magazyn -> Wydania). Tworząc dokument użytkownik jednocześnie określa dostawcę (dla przyjęcia) i odbiorcę (do wydania). Dodając pozycje jednocześnie określana jest cena zakupu oraz sprzedaży.

W związku z powyższym stan na takim magazynie wszystkich towarów jest zawsze 0.

3. „Magazyn zablokowany”

Włączenie parametru blokuje wykonywanie wszelkich operacji przyjęć i wydań na danym magazynie. Wykorzystywane jest to np. podczas obsługi VANSellingu lub w innych przypadkach, gdy trzeba zablokować operacje na magazynie.

4. „Magazyn zamknięty”

Włączenie parametru możliwe jest tylko dla magazynów o zerowym stanie wszystkich towarów. Włączenie tego parametru powoduje jednocześnie włączenie parametru „Magazyn zablokowany”.

Zamknięte magazyny przestają się standardowo pokazywać na listach wyboru magazynów. Dzięki temu można „ukryć” np. nieaktywne, niewykorzystywane już magazyny.

Słownik dokumentów magazynowych

1. **„Przesunięcie”** – określa, czy dokument magazynowy jest dokumentem przesunięcia.
Dla dokumentów przesunięcia m.in. będą działać mechanizmy wytwarzania i ew. zatwierdzania dokumentów komplementarnych w ramach przesunięć między magazynami wewnętrznymi. Wystawienie MM- spowoduje wystawienie MM+ w magazynie docelowym i ew. ściśle powiązanie między dokumentami - zależnie od ustawienia parametru „Wymuszaj zgodność przesunięć wewnętrznych” konfiguracji iHurt.
2. **„Rozliczenie opakowań”** – określa, czy dokument magazynowy jest dokumentem rozliczenia opakowań zwrotnych. Dla dokumentów tych będą stosowane odpowiednie mechanizmy (m.in. aktualizacja stanu opakowań u klienta, noty rozliczenia opakowań).
3. **„Rozliczenie depozytu”** – określa, czy dokument magazynowy jest dokumentem rozliczania depozytów klientów. Dla dokumentów tych będą stosowane odpowiednie mechanizmy rozliczania depozytów. Domyślnie w iHurt do obsługi rozliczania depozytów służą dokumenty „WD – wydanie towarów w depozyt” oraz „PD – przyjęcie towarów z depozytu”.
4. **„Wystawiać faktury”** – określa, czy do danego dokumentu można (i trzeba) wystawiać faktury. System oferuje odpowiednie mechanizmy informujące o tym, że dokumenty magazynowe nie są zafakturowane (wyróżnianie kolorem, opcje filtrowania) a także mechanizmy wymuszające fakturowanie wydań – podczas zamknięcia miesiąca lub po zadanej ilości dni.
5. **„Wystawiać dokument ręcznie”** – określa czy można dokument tworzyć „ręcznie” tzn. z poziomu formatek iHurt, czy też jest to dokument tworzony przez system automatycznie (np. WZF tworzony podczas wystawiania faktury sprzedaży, czy też WN, PN podczas rozliczania inwentaryzacji).
6. **„Ilość ujemna”** – określa, czy na dokumencie magazynowym dozwolona jest ujemna ilość towarów. Parametr stosowany tylko dla dokumentów automatycznych korekt i storn).
7. **„Ręczny wybór partii”** – parametr stosowany dla dokumentów wydań - określa czy podczas wystawiania będą stosowane algorytmy wydania przypisane towarom (najstarsza data dostawy), czy też użytkownik będzie dokonywał „ręcznego” wyboru partii, z której nastąpi wydanie (dla w3szystkich towarów niezależnie od tego, czy dany towar ma włączony „ręczny wybór partii”, czy nie).
8. **„Liczyć zadłużenie”** – stosowany dla dokumentów wydań powiązanych z kontrahentem - określa, czy wystawienie dokumentu dla odbiorcy będzie powodowało zwiększenie jego „zadłużenia z tytułu niezafakturowanych wydań”, czy też nie.
Np. wydania pełniące rolę zwrotów towarów do producenta nie powinny mieć włączonego tego parametru.
9. **„Uwzględnić w liczeniu średniej wydań do zamówień”** – określa, czy wydania wykonywane danym dokumentem będą uwzględniane podczas liczenia średniej dziennej wydań towarów. Średnia ta wykorzystywana jest podczas tworzenia zamówień do dostawców.
10. **„Uwzględnić blokady”**
Przy włączonym parametrze podczas dodawania pozycji do dokumentu magazynowego

The screenshot shows the 'Dokument' configuration window. The 'Symbol' field is 'WZ', 'Typ' is 'Wydanie', and 'Grupa cen.' is 'Hurtowa netto'. The 'Opis' field contains 'Wydanie na zewnątrz'. The 'Przesunięcie' checkbox is unchecked. The 'Rozliczenie opakowań' checkbox is unchecked. The 'Rozliczenie depozytu' checkbox is unchecked. The 'Wystawiać faktury' checkbox is checked. The 'Wystawiać dokument ręcznie' checkbox is checked. The 'Ilość ujemna' checkbox is unchecked. The 'Ręczny wybór partii' checkbox is unchecked. The 'Liczyć zadłużenie' checkbox is checked. The 'Uwzględnić w liczeniu średniej wydań do zamówień' checkbox is checked. The 'Uwzględnić blokady' checkbox is checked. The 'Systemowy' checkbox is unchecked. The 'Dokument storno:' dropdown is set to '<domyślny>'. The 'Odbiorca dokumentu' radio buttons are set to 'kontrahent'. The 'Numeracja' radio buttons are set to 'oddzielna dla każdego magazynu'. The 'Stopka dokumentu' field is empty. The 'Pomoc' and 'Zamknij' buttons are at the bottom right.

iHurt sprawdza i stosuje blokady dot. towarów - „Blokada zakupu” – dla przyjęć,
„Blokada sprzedaży” – dla wydań.
Wyłączony parametr powoduje, że można dodawać towary do dokumentu pomimo
ustawionych blokad.

11. **„Dokument storno”** – dotyczy dokumentów wydań – określa, jaki dokument będzie pełnił rolę dokumentu stornującego dla danego dokumentu. Nie można do stornowania wszystkich dokumentów używać jednego dokumentu storna.
Dokument stornujący powinien mieć kompatybilne (odpowiednie) parametry. Chodzi tu w szczególności o zgodność w „Odbiorcy dokumentu” oraz parametrze „Przesunięcie”. Domyślny dokument stornujący określony jest w konfiguracji ogólnej iHurt w parametrze „Dokument storno wydania”. Z reguły dokumentem tym jest WKS, którzy może być używany do stornowania wydań dla kontrahentów. Nie można jednakże tym dokumentem stornować np. MM-. Jeżeli ma być stosowane stornowanie MM- (a nie np. „MM-ki odwrotne”), to musi być stworzony odpowiedni dokument (MS-).
12. **„Odbiorca dokumentu”**
Określa czy podczas tworzenia dokumentu magazynowego będziemy musieli wybrać
- kontrahenta z bazy kontrahentów (przyjęcia i wydania z zewnątrz)
- magazyn z listy magazynów (przesunięcia międzymagazynowe)
- nie będziemy wybierali nic (rozchody wewnętrzne, rozliczenia inwentaryzacji)
13. **„Numeracja”** - danego dokumentu może być oddzielna w każdym magazynie lub wspólna dla wszystkich magazynów. Dużo wygodniejsza i zalecana jest numeracja „oddzielna dla każdego magazynu”.
14. **„Stopka”** – tekst wpisany tutaj będzie z zachowaniem formatowania (odstęp, nowe linie) drukowany na końcu wydruku danego dokumentu magazynowego.

Słownik rejestrów sprzedaży

1. **„Nie wystawiaj WZ”**
Włączenie parametru powoduje, że wystawianie faktury nie będzie powodowało wystawiania dokumentów magazynowych (faktury pro-forma, faktury z poprzednich systemów).
2. **„Ręczne numerowanie faktur”**
Włączenie parametru pozwala na „ręczne” ustalanie pola „nazwa_faktury” – wykorzystywane jest to np. w rejestrach VANSellingowych (konieczność odzwierciedlenia dokładnej nazwy faktury wystawionej w systemie zewnętrznym) oraz w rejestrach, w których tworzone są obrazy faktur z poprzednich systemów (w celu wystawiania korekt).
3. **„Księgować do FK”**
Decyduje o tym, czy zapisy z danego rejestru będą czy też nie będą księgowane do iFK
4. **„Aktywny”**
Wyłączenie parametru blokuje wystawianie dokumentów sprzedaży w danym rejestrze.
5. **„Faktury z poprzedniego systemu”**
Tak oflagowany rejestr służy do tworzenia w nim obrazów faktur z poprzedniego systemu sprzedażowego (w celu wystawiania do nich korekt w iHurt). Faktury wystawione tutaj muszą mieć datę wcześniejszą niż data uruchomienia iHurt w

Rejestr sprzedaży

Nazwa: Rejestr podstawowy sprzedaży

Kod rejestru: MPK: RPS

Konto księgowe brutto: 201-.*

Symbol dokumentu księgowego: RPS

<input type="checkbox"/> Nie wystawiaj WZ	<input type="checkbox"/> Faktoring
<input type="checkbox"/> Ręczne numerowanie faktur	<input checked="" type="checkbox"/> Opuuszczaj faktury
<input checked="" type="checkbox"/> Księgować do syst. księgowego	<input checked="" type="checkbox"/> Dopuszczaj korekty
<input checked="" type="checkbox"/> Aktywny	<input checked="" type="checkbox"/> Faktury zaliczkowe
<input type="checkbox"/> Faktury z poprzedniego systemu	<input checked="" type="checkbox"/> Wystawiać ręcznie
<input type="checkbox"/> Faktury proforma	<input type="checkbox"/> Paragony

Rodzaj rejestru: Sprzedaż krajowa

Konto księgowe VAT koszty - faktury wewnętrzne:

Firma:

Pomoc Anuluj OK

firmie. Rejestr ten nie jest brany pod uwagę w zestawieniach i raportach (rejestry VAT, analizy zadłużeń, analizy sprzedaży, itp.)

6. **„Faktury pro-forma”**
Oznacza rejestr faktur pro-forma.
7. **„Faktoring”**
Oznacza rejestr faktur finansowanych poprzez sprzedaż wierzytelności. Dla faktur z tego rejestru będą stosowane odpowiednie mechanizmy związane z obsługą i rozliczaniem faktoringu.
8. **„Dopuszczaj faktury”, „Dopuszczaj korekty”**
Parametry te pozwalają na rozdzielanie lub faktur od korekt w rejestrach (włączony tylko jeden parametr) lub wystawianie faktur i korekt w jednym rejestrze (oba parametry włączone).
9. **„Dopuszczaj zaliczki”** – określa, czy w danym rejestrze sprzedaży będzie można wystawiać faktury zaliczkowe.
10. **„Wystawiać ręcznie”**
Włączenie parametru pozwala na tworzenie faktur z poziomu aplikacji iHurt. Wyłączenie parametru blokuje taką możliwość. Jest to stosowane np. w rejestrach VANSellingowych, gdzie faktury wystawiane są wyłącznie automatycznie poprzez import z PSIONA.